

# **Chapitre 02: La nouvelle architecture**

## **Cours N°04: La fondation du C.I.A.M.**

- **Introduction:**

L'idée de la fondation de l'idéologie du modernisme architectural, revient à Hélène Mondrot, en rassemblant tous les esprits créateurs dans son château à la Sarraz (Suisse), après consultation avec Siegfried Giedeon et Le Corbusier.

L'objectif du programme d'action vise:

- à tirer l'architecte de « l'impasse académique » et de le situer dans son propre contexte social et économique.
- Déterminer les limites des études et des discussions des congrès futurs.

# **1- Fondation des C.I.A.M. (Congrès international d'architecture moderne)**

- Les CIAM, débiteront après la déclaration du 28 juin 1928.
- La déclaration définissait le présent comme source des travaux d'architecture.
- L'intention est d'atteindre une harmonie dans les éléments existants

(Harmonie= remise de l'architecture dans son contexte social et économique)

- **CIAM Frankfurt 1929**

**Thème: « Habitat à loyer modéré »**

**Titre: « Problèmes des standards d'habitations minimums**

- Domination des allemands socialistes, organisé par Ernest May (architecte officiel de la ville et expert du logement aux revenus faibles).

**Objectifs:**

- Détermination de la hauteur maximum
- Espacement entre blocs de logement
- Utilisation rationnelle des sols et des matériaux.

**Lotissement  
Ernest May  
Francfort-sur-le-Main 1927-1928**



- **CIAM Bruxelles 1930**

**Thème: «Méthodes rationnelles pour la construction de groupement d'habitations»**

**Questions:** Est-ce qu'on doit rester :

- Dans la maison individuelle
- Des bâtiments en rangées espacés, proposaient par Gropius
- Les tours résidentielles à étages multiples

Donc, ils discutaient des problèmes liés à l'application de l'occupation des sols

**Synthèse:** inspiration depuis les études d'urbanisme du Bauhaus.

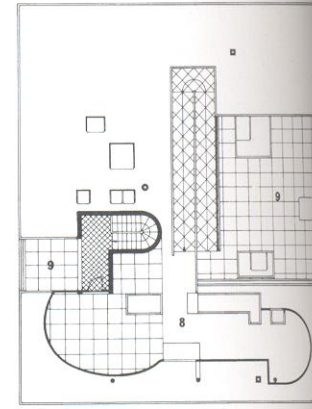
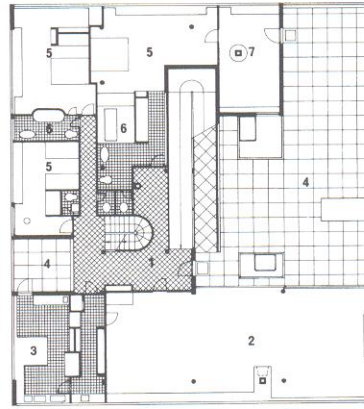
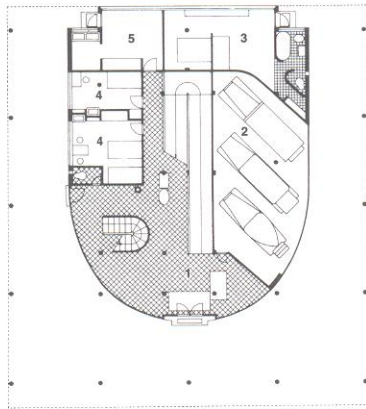
**Villa Savoye**  
**Le Corbusier et P. Jaeanneret**  
**Poissy, France, 1929- 1931**



# Villa Savoye

## Le Corbusier et P. Jaeanneret

### Poissy, France, 1929- 1931





# Villa Savoye

## Le Corbusier et P. Jaeanneret

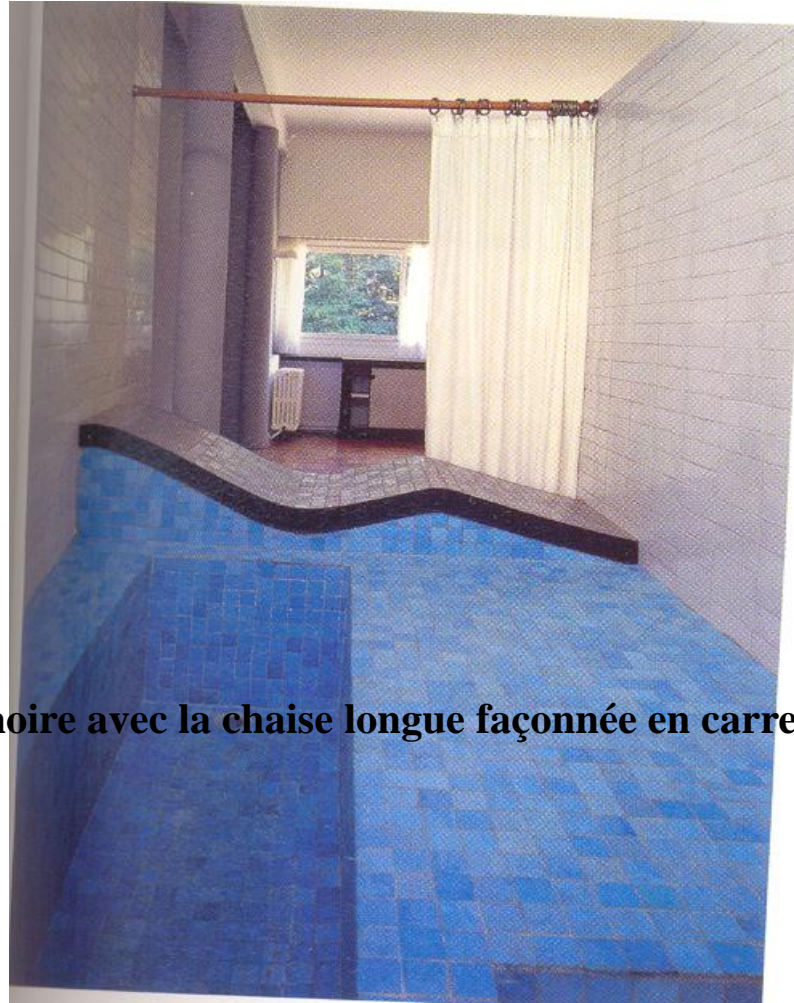
### Poissy, France, 1929- 1931

- **Jardin avec terrasse avec la rampe conduisant à l'étage du toit.**
- **Au rez de chaussée, le vestibule, les pièces pour le personnel et les garages, derrière les bandeaux de fenêtres du premier étage se trouvent les pièces d'habitation dont les parois vitrées coulissantes s'ouvrent sur le jardin en terrasse.**
- **Le toit avec ses paravents galbés et ses vues « encadrées » sert de solarium.**
- **Les étages sont reliés entre eux par des rampes et des escaliers en colimaçon.**



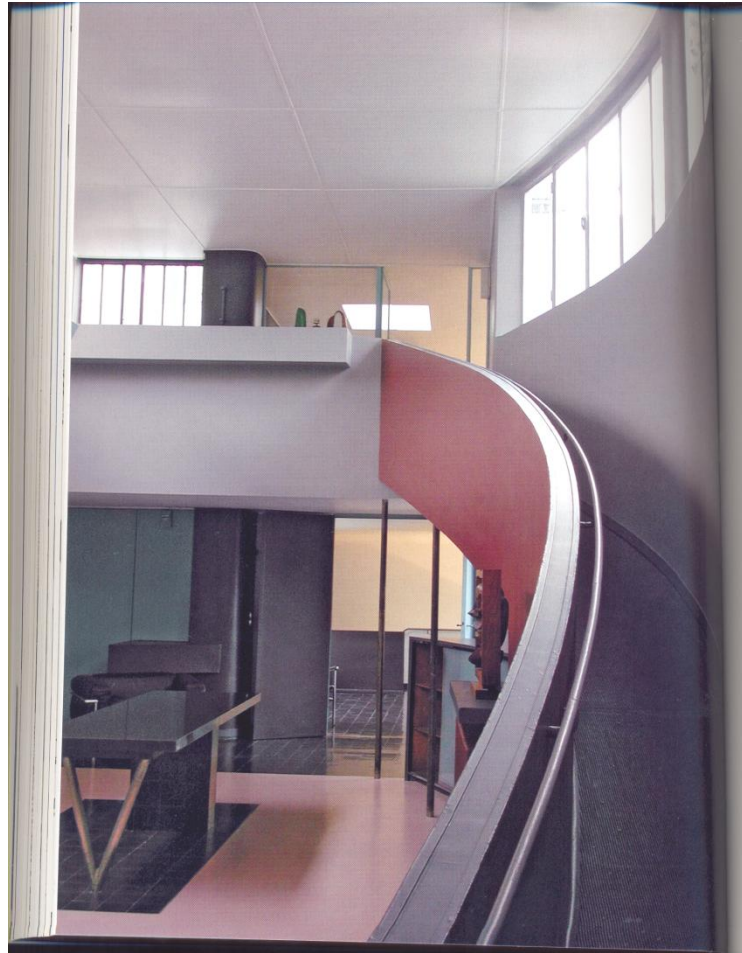


**Villa Savoye**  
**Le Corbusier et P. Jaeanneret**  
**Poissy, France, 1929- 1931**



- **La baignoire avec la chaise longue façonnée en carrelage.**

**Villa Savoye**  
**Le Corbusier et P. Jaeanneret**  
**Poissy, France, 1929- 1931**



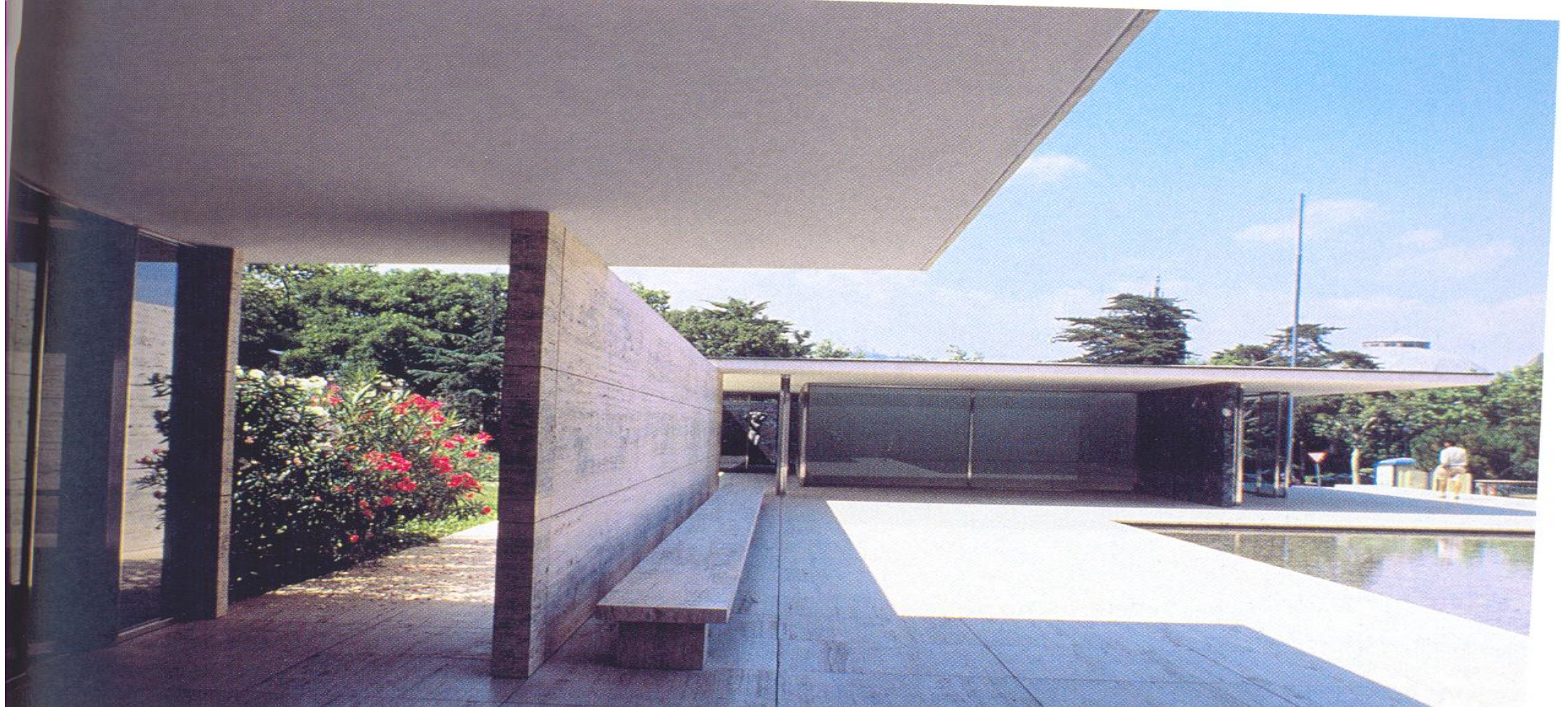
Pavillon Allemand  
Ludwig Mies Van Der Rohe  
Exposition internationale de Barcelonne, 1929

- Cour intérieure.
- Le pavillon ne resta là que six mois; après, il fut démonté en toute pièces réutilisables furent vendues.
- Dans le patio du bassin aménagé en marbre se dresse le nu féminin « Le Matin » de George Kalbi





# Vue d'ensemble avec bassin



**Le pavillon ne resta là que six mois; après, il fut démonté en toute pièces réutilisables furent vendues.**

**Dans le patio du bassin aménagé en marbre se dresse le nu féminin « Le Matin » de George Kalbi**

Villa pour Fritz et Grete  
Ludwig Mies Van Der Rohe  
République tchèque, 1928-1930

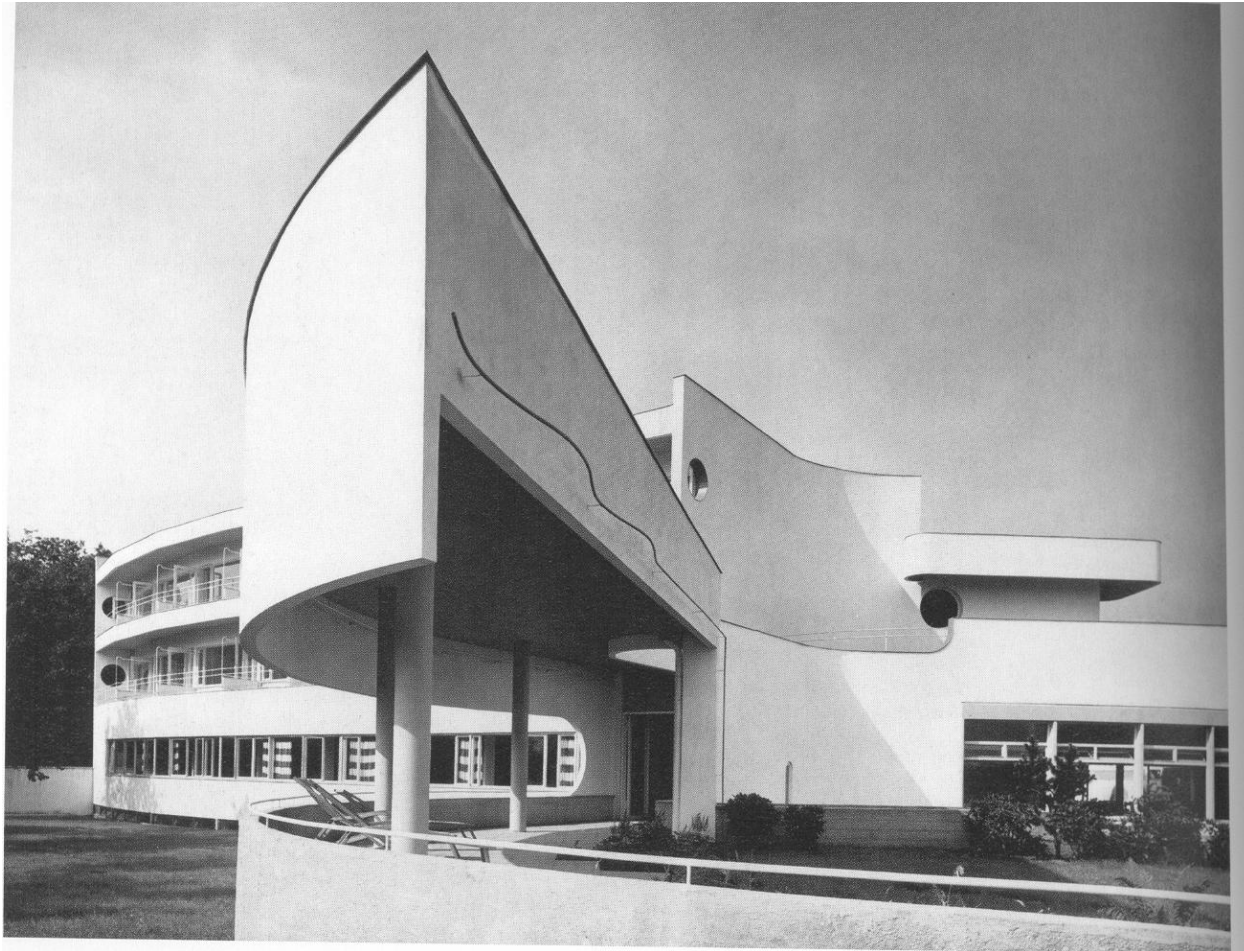




Villa pour Fritz et Grete  
Ludwig Mies Van Der Rohe  
République tchèque, 1928-1930



**Foyer pour célibataires et jeunes mariés**  
**Hans Scharoun**  
**Exposition du Werkbund Breslau, 1929**

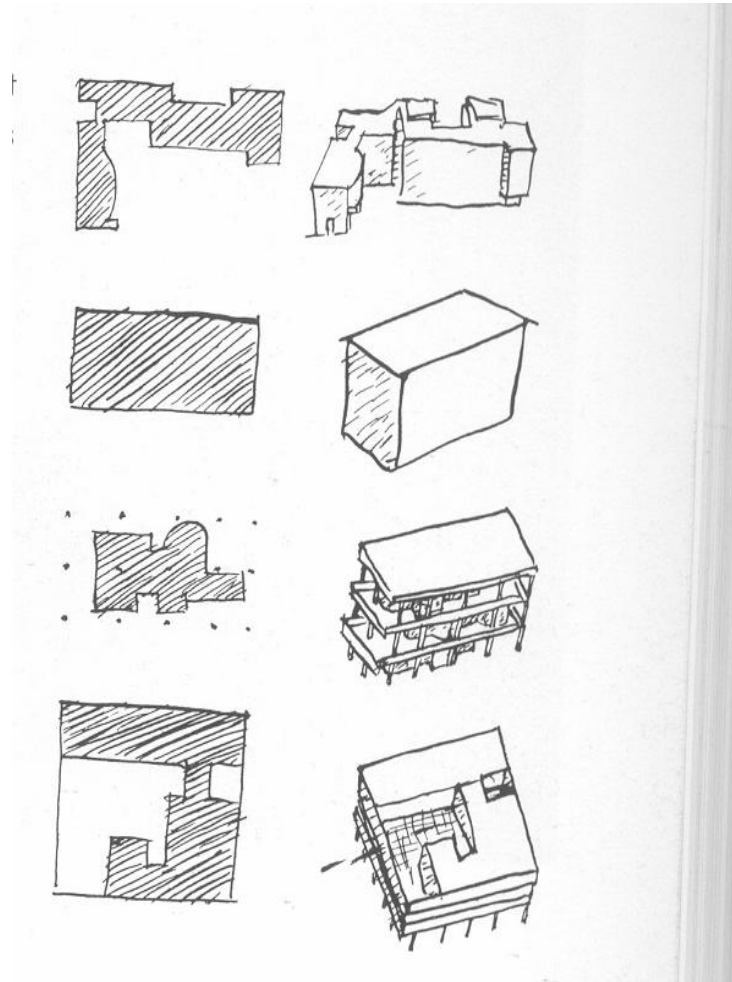


# Des machines à habiter

## Le Corbusier

### Les quatre compositions 1929

- Les deux premiers croquis montrent la maison jumelée une composition « pittoresque, mouvement », comme le montre les notes en marge.
- Les deux suivants le « prisme pur », la troisième rangée le système Dom Ino.
- L'ossature de béton armé quadrillée dans laquelle les plans peuvent s'épanouir sans contrainte, les deux derniers le « prisme lisse » surélevé sur des colonnes avec une niche vie intérieure.



**Karl Max Hof  
Karl Ehn  
Vienne 1926-1930**



- L'ensemble de la construction compte 1325 logements, s'étend sur plusieurs rues.
- On ne retrouve que dans la partie médiane l'agencement expressif de la façade représentée ci-dessus.
- Elle devint le marque de la fabrique de la politique de construction de la « Vienne rouge ».

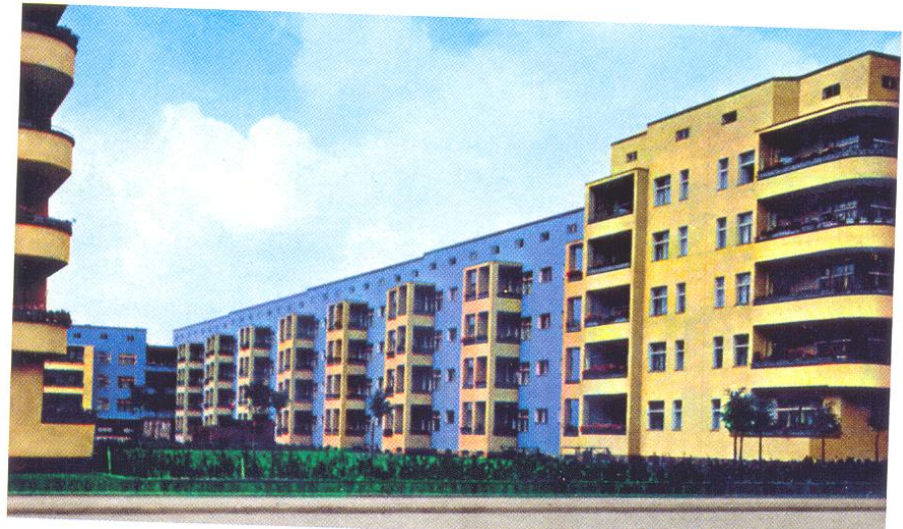


# Ville résidentielle

## Bruno Taut

### Berlin 1925-1930

- Archive du Bauhaus Berlin: « tout ce qui est sur cette terre doit avoir une couleur, toute la nature est colorée, et même le gris de la poussière, de la suie, même les régions sombres et mélancoliques ont toujours une certaine couleur.
- Ou il y a de la lumière il faut maintenant qu'il y ait de la couleur. Le rôle de l'homme est de mettre en œuvre cette vision, comme toute autre chose: dès qu'il le fera, même les choses les plus sinistres se verront nimbées de soleil.
- Puisque tout a une couleur, il faut que tout ce que font les hommes soit coloré ».





# **CIAM 1933 sur un « paquebot » entre Marseille et Athènes.**

## **Thème: « Urbanisme »**

- Domination des idées de Le Corbusier sur l'urbanisme et rédaction de la « **Charte d'Athènes** »

## **Charte:**

- 101 articles
- Résolution des conditions des villes existantes
- Comparaison entre 34 villes européennes

## **Principes:**

**Les matériaux de l'urbanisme:** -soleil –verdure – espace

**Les fonctions de l'urbanisme:** -Habiter – Travailler – Se recréer  
- Circuler

- **Habiter:** - noyau initial de l'urbanisme
- une cellule d'habitation dans un groupe forme une unité d'habitation de grandeur efficace
- La maison ne sera plus soudée à la rue par un trottoir
- Interdiction de l'alignement le long des voies de communication.
- Les logement seront des constructions hautes, séparées les unes des autres pour laisser pénétrer le soleil.

**Travailler:** - Les industries doivent être transplantées sur les lieux de passage des matières premières (eau, terre, fer).

- Les cités industrielles doivent être linéaires.
- Les distances entre les lieux de travail et habitations doivent être réduites

- **Loisirs et récréations:** - Tout quartier d'habitation doit comporter espace vert pour les jeux sportifs
- Présence de l'espace vert au niveau des jardins d'enfants, les écoles, les centres de jeunesse et les bâtiments communautaires rattaché à l'habitation.
- **La circulation:** - Séparation entre chemin piéton et mécanique
- Appropriation des voies pour chaque nature de véhicule.

Dans la mouvance de la Charte d'Athènes, les architectes vont dénoncer la rue comme un espace invivable et archaïque.

**La fonction détermine:** -Structure – Emplacement - Autonomie de la construction.

### **Sources ou influences:**

- La Grèce éveille les proportions
- Italie : philosophie de l'humanisme libéral
- Tony Garnier: le passage de l'habitation à la ville font partie d'un même problème; donc appréhender les problèmes urbains à toutes les échelles.

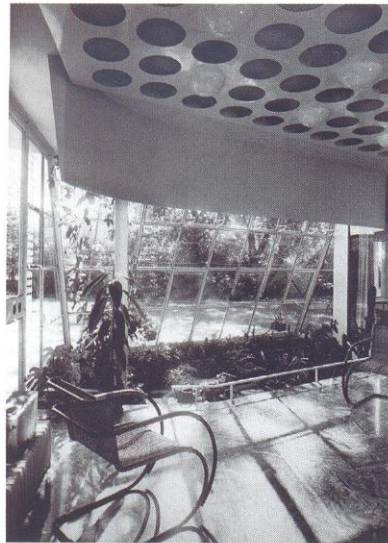
Il voulait mettre en évidence le rôle social de l'architecte, investi par le devoir de loger les hommes mais aussi de construire des villes. « ....., mon devoir est d'essayer de mettre cet homme d'aujourd'hui, hors de la catastrophe, de le mettre dans le bonheur, dans la joie quotidienne, dans l'harmonie. Il s'agira tout particulièrement de rétablir ou d'établir l'harmonie entre l'homme et son milieu.

**Villa Schminke**  
**Hans Scharoun**  
**Allemagne, 1933**

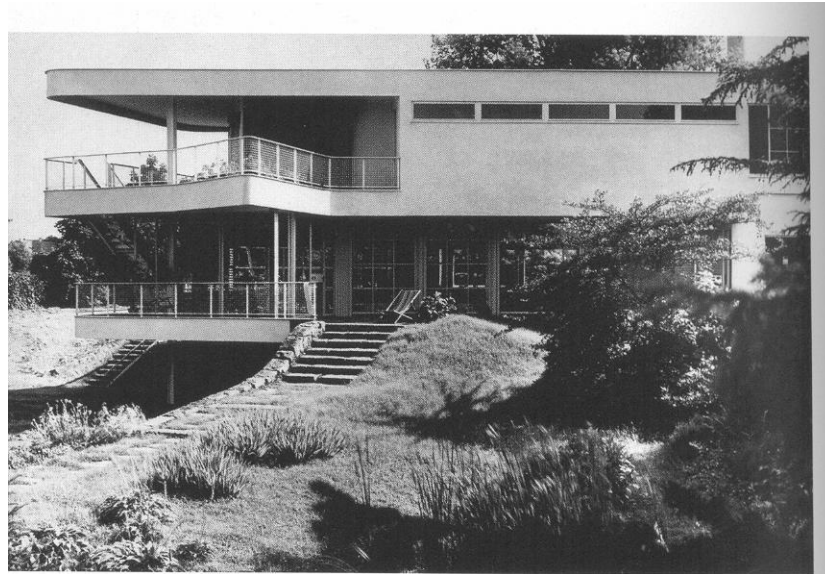




**Villa Schminke**  
**Hans Scharoun**  
**Allemagne, 1933**



**Villa Schminke**  
**Hans Scharoun**  
**Allemagne, 1933**



## - L'Immeuble Villa

### Objectifs:

- Rejet de la rue traditionnelle
- Rejet de quartiers d'habitat pavillonnaire (privés de services communs de banlieues)
- Rejet de la consommation de l'espace
- Réduire les grandes distances entre habitat et travail.
- Avantages du logement privé et des espaces collectifs.
- Réalise en 1952 dans l'unité d'habitation de Marseille ou la Cité Radieuse

- **CIAM Paris 1937**
- **Thème: «Logis et loisirs »**
- Marginalisation de la Charte, et accentue sur la préservation des bâtiments historiques.
- **CIAM Bridgewater 1947**
- **Thème: «10 ans d'architecture contemporaine»**

Après la 2<sup>ème</sup> guerre mondiale, vont être lancées les propositions de la Charte et seront le dogme de « l'urbanisme progressiste » (une recette universelle et le CIAM est mis en vigueur dans les bureaux d'études et les écoles d'architecture

Vers 1942, on découvre les faiblesses de la Charte et on propose comme lieu de récréation le « centre civique », mais sans solution (prison cartésienne: loger, travailler, loisir, transport) car l'application de la Charte « ville fonctionnelle » ignorait les fonctions spécifiques de la ville.

Discuter du bilan des édifices construits par les architectes des CIAM, et se poser la question des rapports entre architecture et esthétique, et aussi la collaboration de l'esthétique avec l'architecture, la peinture et la sculpture

## **C.I.A.M. VII Bergamo 1949**

**Theme « Les grilles ciam et la question esthétique »**

## **C.I.A.M. VIII Hoddesdon**

**Thème: « Le cœur de la ville »**

Traite de l'influence et de la médiocrité de la Charte d'Athènes,  
concernant les problèmes liés aux centres ville

## **C.I.A.M. IX Aix en Provence 1953 (après l'échec 1951)**

**Thème : « Habitat humain »**

Ralliement des jeunes autour de Le Corbusier et traitent du « Toit de  
l'unité d'habitation de Marseille »

## **C.I.A.M. X Dubrovnik 1956 « Team Ten » Le groupe des dix:**

-S'oppose à la généralisation « diagrammatique » à grande échelle de la  
Charte

-Proposer des résultats entre (rationnel et l'individu en tant qu'être  
humain, à valeurs culturelles et historiques et sociétales).



## **C.I.A.M. Otterloo 1959**

- Rupture totale entre la nouvelle génération « groupe des dix (Candilis, Aldovan Eijck...) et l'ancienne génération.
- Ils critiquent le rationalisme de la ville fonctionnelle, et l'inexistence d'une relation entre forme physique et besoin socio-psychologique.
- Discutent de leurs projets personnels.