

L'ARCHITECTURE NEOLITHIQUE

10000 AV JC- 2000 AV JC

DEFINITION:

1- Le néolithique est une période pendant laquelle l'homme accède à une économie productive. Les processus de ce changement de mode de vie (**néolithisation**) constituent un **phénomène mondial, extrêmement varié dans ses formes**, dont les plus anciens indices se trouvent, actuellement, au Proche-Orient

Plusieurs interprétations de cette transformation coexistent : assèchement de vastes régions et regroupement des hommes dans les oasis, où ils se sédentarisent, pour **Gordon Childe** ; révolution, pour **R. Braidwood**, qui, en étudiant graines, pollens et ossements, voit une évolution assez rapide ; **K. V. Flannery, L. Binford, J. Perrot** imaginent que l'évolution est due à un état de crise, démographique ou autre ; **J. Cauvin** démontre que la néolithisation est délibérément adoptée par l'homme dans certaines conditions de sédentarisation.



L'**architecture néolithique** désigne un ensemble de structures étalés sur une période allant d'environ 10000 av. J.-C. à 2000 av. J.-C.. Apparu d'abord vers 10000 av. J.-C. au proche-orient (Anatolie, Syrie, Irak) avec l'apparition de l'agriculture et de la sédentarité, l'architecture néolithique se répandra au fil du temps à partir de cette région.

Les structures anciennes retrouvées dans les régions du proche orient datent 8000 av. J.-C.. De là, des structures néolithiques apparaissent vers 7000 av. J.-C. dans le sud de l'Europe et vers 5500 av. J.-C. en Europe centrale.

Exemples d'établissements néolithique

- Jéricho au moyen-orient (8350 av. J.-C.) ((en arabe : أريحا Rīḥa ou Arīḥā, ville de Cisjordanie)
- Çatal Höyük, dans l'actuelle Turquie (7 500 av. J.-C.)
- Mehrgarh, dans l'actuel Pakistan (7 000 av. J.-C.)
- Les alignements de Carnac en Bretagne, France (5 000 av. J.-C. - 2 000 av. J.-C.).
- Knap of Howar Écosse (3 500 av. J.-C.)



Statue de la « Dame aux fauves » de Çatal Höyük, (Turquie), c. 6000-5500.



figurine féminine - Art du Mehrgarh

Les constructions néolithiques

Les peuples néolithiques du moyen orient et d'Asie centrale construisaient des maisons et des villages en briques de terre. Certaines de ces maisons étaient plus élaborées par un enduit en plâtre et peinture .

En europe, les maisons étaient construites en torchis et plusieurs monuments funéraires ont été élaborés.

Des Megalithes (Menhirs et dolmens) , particulièrement en Europe et autour de la méditerranée, ont été érigés (ce sont des tombes, temples et sépulture)

Des puits datés entre 5200 et 5100 av-JC ont été également découvert. Ce sont des structures en bois avec des joints de menuiseries complexes.



Le Mégalithisme (Art mégalithique)

Dès le début du 5e millénaire, apparaissent un peu partout sur la façade atlantique des édifices imposants, érigés au moyen de blocs énormes de pierre. Ces constructions, témoins de la première architecture monumentale européenne, furent érigées pour le service des morts - à l'intérieur de ces caveaux gigantesques, des dizaines de squelettes jonchant parfois le sol ont été retrouvés.

C'est le Néolithique. 35 000 ans séparent ces gens de ceux qui vivaient dans les grottes (paléolithique supérieur), et 7000 ans nous séparent d'eux et de leurs mystérieux alignements de pierres levées. C'est un phénomène mondial, qui a connu un développement spectaculaire, notamment en France.

Vers 4530 avant J.C., des peuples Cardiaux, venus probablement par le Portugal et l'Espagne, plutôt que par le sud de la France, s'établissent en Vendée et en Charente.

Entre 4000 et 3800 avant J.C., des Rubanés, originaires du Bassin Parisien, viennent en Bretagne.

Le mélange de ces deux peuples va donner naissance à la civilisation des mégalithes.

3800 / 3400 avant J.C., les Rubanés dominent les côtes atlantiques et y construisent de longs tertres funéraires.

3600 / 3200 avant J.C., début des constructions de menhirs et dolmens le long des côtes atlantiques.

Les peuples du littoral atlantique ont commencé à enterrer leurs morts dans des sépultures mégalithiques à partir de 3600 avant J.C.

Les dolmens / Tumulus

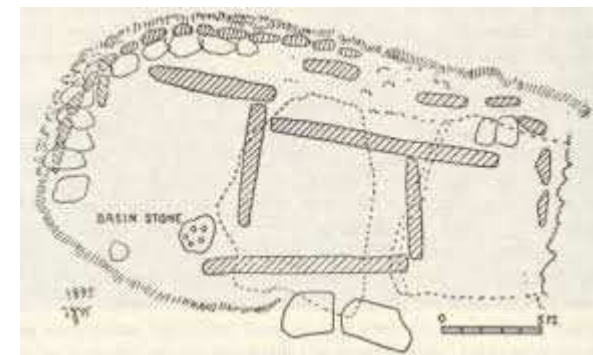
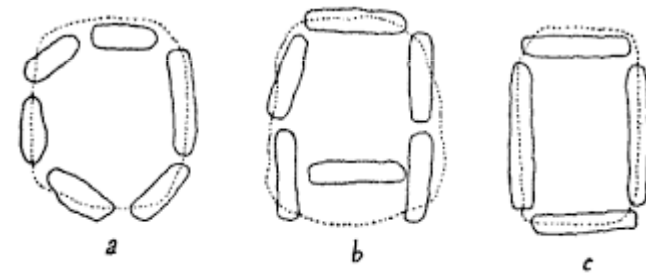
Les dolmens sont des monuments de pierres formés de dalles de pierres horizontales soutenues par d'autres en position verticale. Les dalles de couverture méritent bien le terme de mégalithe, leur poids peut atteindre plusieurs dizaines de tonnes.

Ce sont des monuments funéraires, des sépultures collectives de tout un groupe humain sur plusieurs générations. Leur architecture est variable : le dolmen peut être formé d'une ou plusieurs chambres de forme plus ou moins circulaire ou polygonale, accessibles par un couloir, ou plus simplement d'un couloir que l'on qualifie d'allée couverte.
)



Le dolmen est la structure interne du monument d'origine, il était recouvert de pierres sèches et de terre pour former une petite colline. Avec le temps, la terre a été ravinée, les pierres sèches ont été réutilisées comme matériaux de construction.

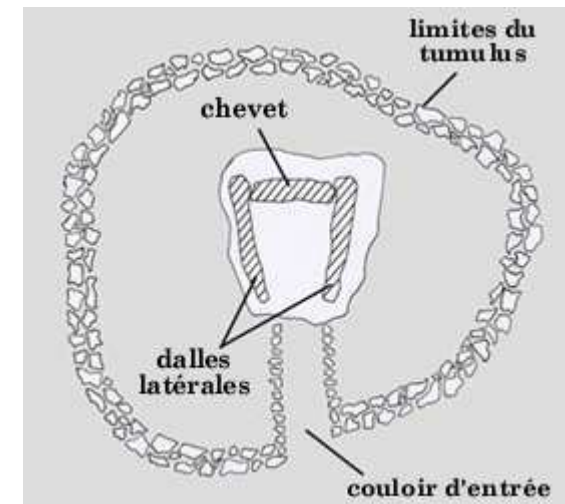
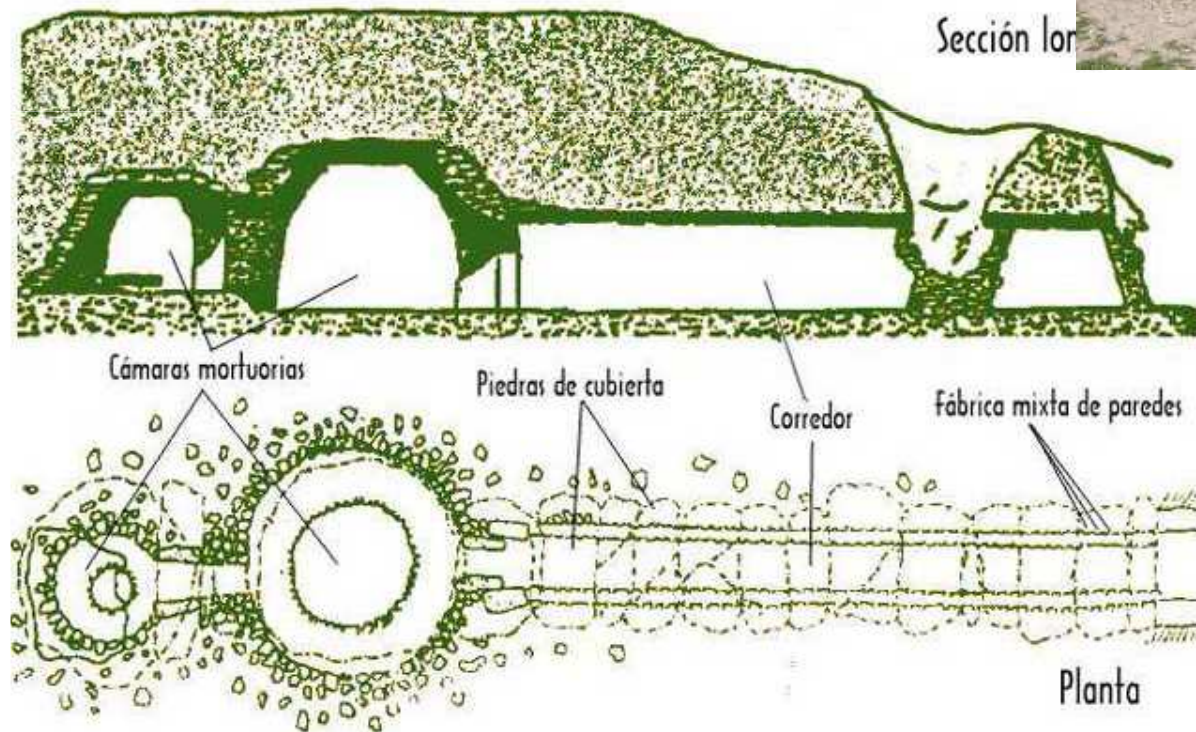
L'ancêtre du dolmen est le caisson en pleine terre, constitué de quatre pierres plates sous dalle faîtière ou le tumulus avec fosse centrale (période du Néolithique ancien). Les premiers dolmens véritables apparaissent vers 3500 avant J.C. Les derniers datent d'environ 1800 avant J.C. (fin du Chalcolithique



DOLMENS A COULOIR

« Prototype » du mégalithisme au néolithique (- 4750 à - 3250)

- Vraie chambre funéraire
- Accès à la chambre : couloir et dispositif de fermeture
- Grands monolithes pour les murs et la couverture intérieure



Le Cairn

Comme déjà évoqué, les cairns sont des sépultures collectives datant du Néolithique (de —5000 à —2500 ans), période antérieure à l'âge du bronze. Le cairn est constitué de un ou plusieurs dolmens, recouverts d'une masse de pierres sèches (pierres, grossièrement de la taille d'une brique, détachées du sous-sol rocheux) bien calées entre elles. Des portiques constitués de trois pierres monumentales en U inversé forment l'entrée des dolmens. Des dalles de pierres en position verticale sont disposées sur le pourtour comme parement.

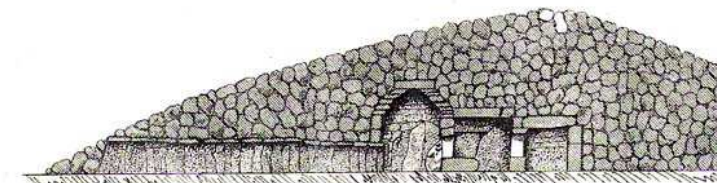
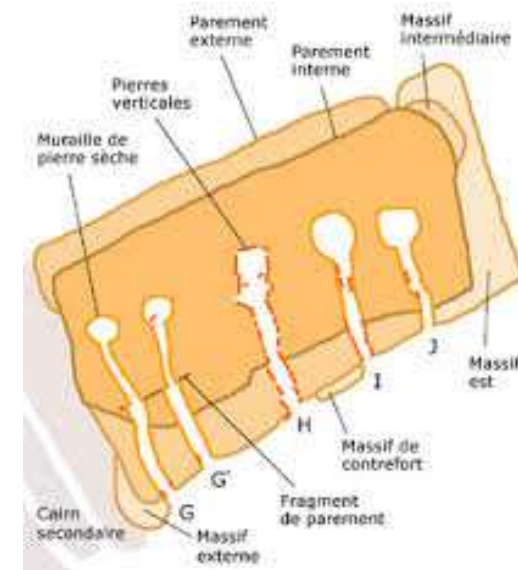
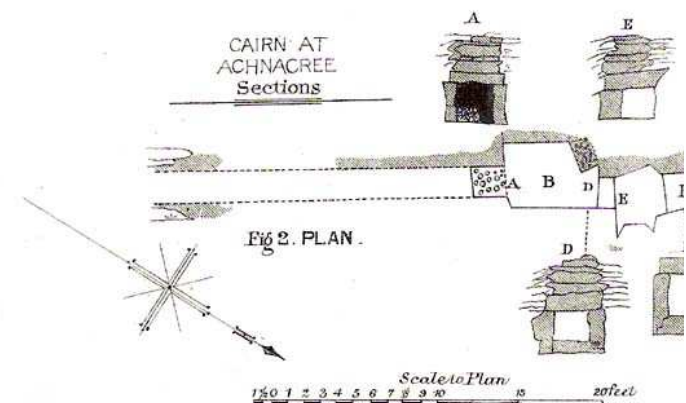


Fig 1. SECTION.

Cairn of Stones 75 feet diameter
Stones lying on ground to 135 feet.

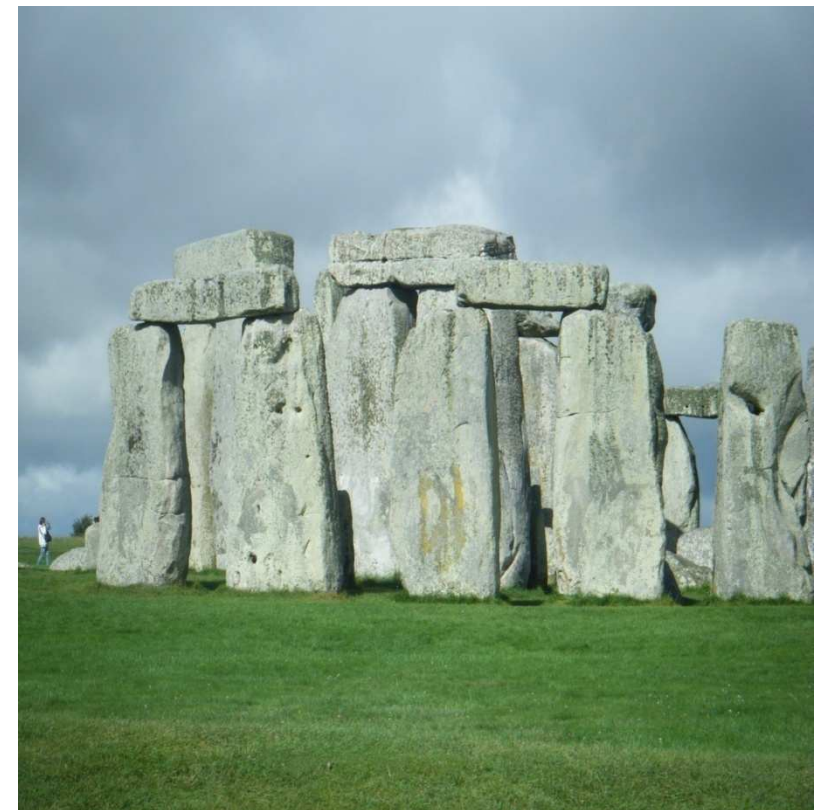


Des variantes sont aussi visibles dans la conception architecturale de fond du cairn. Il y en a avec ou sans allée couverte, certains ont un dolmen sans couloir, d'autres ont un dolmen à double muraille. Ce type de dolmen présente en général une chambre principale ou une galerie munie d'un petit portique à l'ouest, et une autre chambre, plus petite, fermée à l'est.



Les Menhirs

A l'inverse des dolmens, les menhirs demeurent des monuments mégalithiques dont la signification profonde n'est pas identifiée. La plupart des préhistoriens s'accordent pour leur reconnaître une fonction cultuelle. Les alignements (dont certains sont estimés à 10 000 pièces) tendraient à étayer cette hypothèse. Il en serait de même de certaines perforations ou des formes phalliques qui évoqueraient des rites solaires ou des cultes de la fécondité. Les menhirs sont de longues pierres dressées, de hauteur variable, allant de quelques centimètres à 20 mètres. Les menhirs présentent une face plane. La principale hypothèse de construction est que la pierre a été extraite du sol en introduisant des coins de bois humidifiés dans les failles du granit. Ces pierres ont été enfoncées dans le sol de plusieurs décimètres et calées par de la pierraille. Les plus hauts menhirs actuellement encore debout, avoisinent les 10 mètres pour un poids de plus de 100 tonnes. Les menhirs peuvent être isolés ou regroupés en enceintes ou en alignements.



Les Cromlechs.

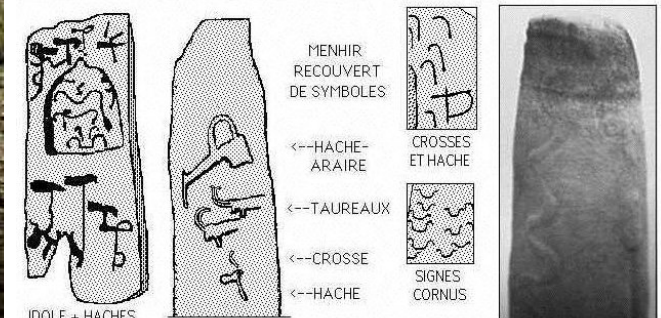
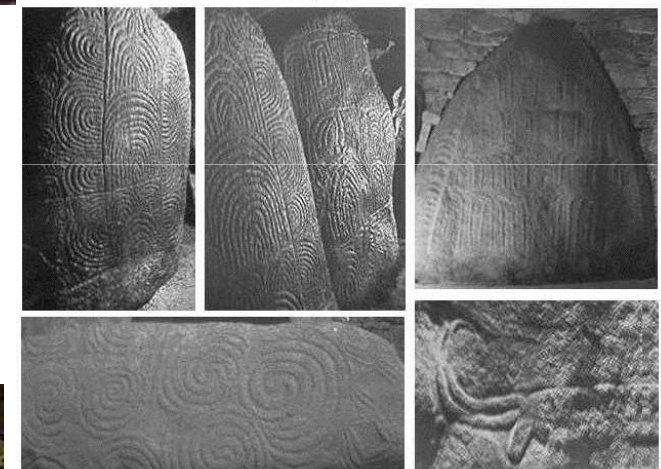
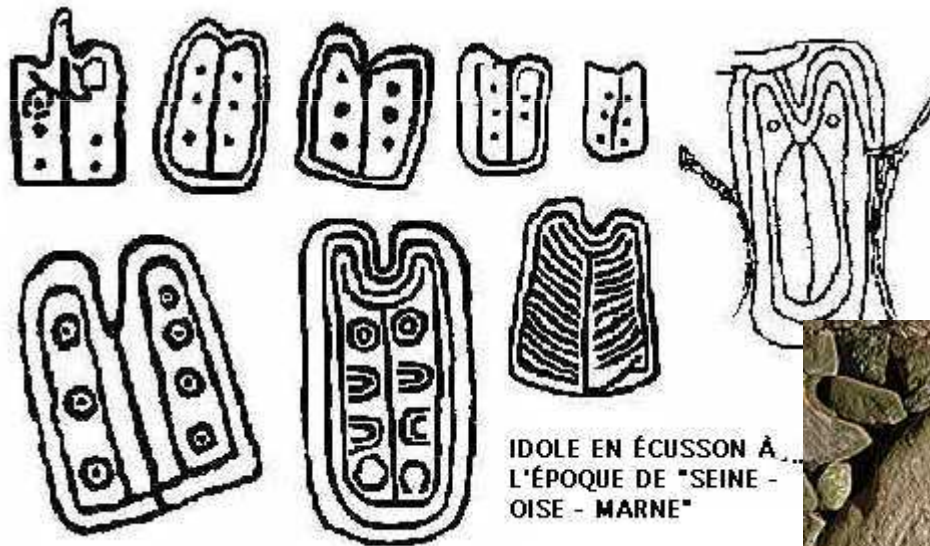
Ce sont des cercles de pierres (menhirs ou dalles dressées) dont la fonction, comme celle des menhirs, demeure mal connue. Le plus spectaculaire de ces édifices est sans conteste le cromlech de Stonehenge qui date du Bronze Moyen, mais des cercles plus modestes et souvent plus anciens existent en de nombreuses régions de l'Europe. Il s'agit parfois (pour les plus petits) de restes de tumulus, comme en témoignent les sépultures découvertes en leur centre. Toutefois, les cercles les plus étendus ne peuvent être rattachés à des structures tumulaires. L'hypothèse la plus courante est celle du temple, mais les cromlechs auraient aussi bien pu avoir une fonction plus générale de lieux de rassemblement, comme les forums de l'Antiquité.



DECORATION

MONOLITHES SCULPTES

- Menhir ou dolmen (dalles intérieures)
- Motifs en creux ou en relief
- **Motifs simples : *cupule, ligne, U ou corniforme, ondulation ou chevron, crosse***
- **Signes complexes: haches, écussons-bouclier**



Cairn de Gavrinis



PERIODE DES TEMPLES (3800 - 2500 av JC)

Première architecture purement cultuelle (pas de sépulture)

- Monolithes taillés + petit appareil de pierres sèches
- Variations de plans polylobés – sculpture en bas relief



Glossaire

Allée couverte : Sépulture mégalithique allongée, avec des dalles de même hauteur.

Cairn : Mot d'origine irlandaise.

Monticule de pierres recouvrant une sépulture.

Cromlech : Mot d'origine galloise.

Piliers de la chambre d'un dolmen.

Cercles de pierres (menhirs ou dalles dressées) dont la fonction, comme celle des menhirs, demeure mal connue. Le mélange de la tradition des henges et des alignements donna naissance aux "cromlechs" (cercles ou demi-cercles de menhirs). Ceux-ci étaient orientés vers le lever ou le coucher du soleil à l'époque des solstices.

Dolmen : Mot d'origine bretonne/ Chambre funéraire couverte de dalles de pierre, pourvue d'un accès, une allée couverte, abritant une sépulture collective. A l'origine, les dolmens étaient recouverts d'un tumulus, qui a souvent été dispersé par l'érosion, ce qui explique l'état actuel. Les dolmens sont les seuls mégalithes dont la fonction nous soit parfaitement connue : il s'agissait de sépultures individuelles ou collectives pouvant contenir jusqu'à plusieurs centaines d'individus.

Hypogée : Grotte funéraire creusée dans le sol, souvent recouverte de dalles mégalithiques.

Mégalithe : Monument composé de gros blocs de pierre brute.

Menhir : Mot d'origine bretonne, (men, pierre et hir, longue).

Monument mégalithique formé d'une seule pierre, généralement allongée et plantée verticalement. A l'inverse des dolmens, les menhirs demeurent des monuments mégalithiques dont la signification profonde n'est pas identifiée.

Tholos : Dôme de pierre en encorbellement terminé par une dalle, ou " fausse coupole ".

Tumulus : Monticule qui recouvre généralement, une ou plusieurs sépultures.

BIBLIOGRAPHIE

- **L. Laporte, C.T. Le Roux (2004)** *Bâisseurs du néolithique: mégalithismes de la France de l'Ouest*. Coll. *Terres Mégalithiques*, Seuil, Paris. ISBN 2-912691-22-2.
- **J.S. Tagliaferro (2002)** *Malte : archéologie et histoire*. Miler Distributors Ltd, Valetta, Malta. ISBN 88-7280-705-0.
- **L'Helgouach, Jean , Tanguy Le Roux-Charles et Lecornec, Joël (1997)**. « Art et symboles du mégalithisme européen » (Actes du 2^e colloque international sur l'art mégalithique, Nantes — Vannes 1995), dans *Revue archéologique de l'Ouest*, supplément 8, Rennes: 248 pages.
- **(en) Daniel, G. E., (1963)** *The megalith builders of Western Europe*. Baltimore: Penguin Books.
- **Mohen, Jean-Pierre (2003)**. *Cultes et rituels mégalithiques, les sociétés néolithiques de l'Europe du Nord*. Éd. La Maison Des Roches, Coll. « Terres mégalithiques ».
- **(en) Piccolo, Salvatore (2013)**. *Ancient Stones: The Prehistoric Dolmens of Sicily*. Abingdon/UK, Brazen Head Publishing. ISBN 978-0-9565106-2-4; (it) *Antiche Pietre. La Cultura dei Dolmen nella Preistoria della Sicilia sud-orientale*. Siracusa 2007, Morrone ed., ISBN 978-88-902640-7-8.
- **(en) Tyler, J. M., (1921)**. *The new stone age in northern Europe*. New York: C. Scribner's Sons.